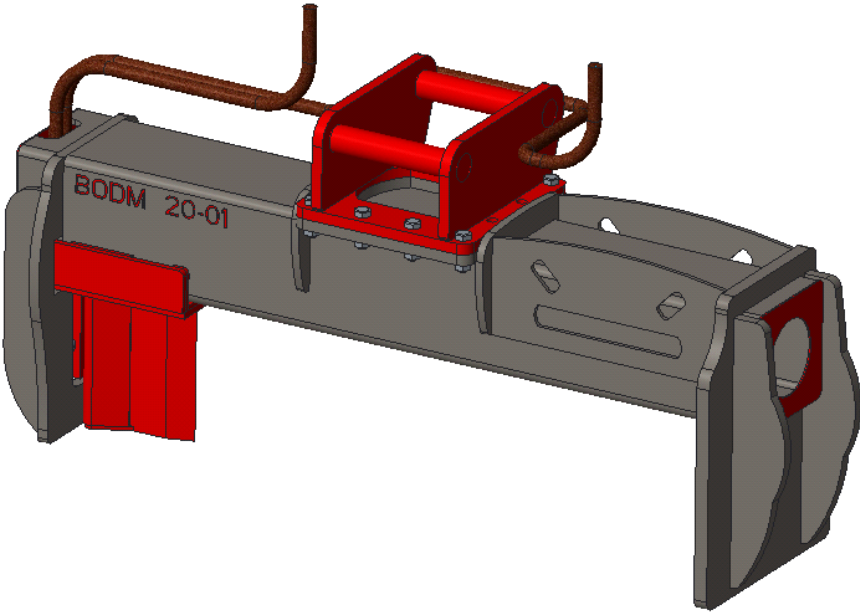


BODM 20-01



• EINLEITUNG

Zuerst möchten wir uns bedanken, dass Sie sich für den Einkauf von unserem Produkt entschieden haben.

Die Spaltmaschine ist gemäß EU-Normen und -Regeln gebaut.

In diesen Anwendungsanleitungen finden Sie Hinweise für eine sichere und richtige Anwendung und Wartung von Spaltmaschine.

Jeder, der zu Transport, Einrichtung, Ingangsetzung, Steuerung und Wartung der Maschine verpflichtet ist, muss Folgendes lesen und verstehen:

- Anwendungsanleitungen,
- Sicherheitsvorschriften,
- Und Sicherheitsanleitungen in einzelnen Kapitel.

Dass eine fehlerlose Wirkung und ungestörte Anwendung versichert ist, müssen die Anwendungsanleitungen dem Anwendungspersonal ständig zur Verfügung stehen.

• Verantwortung für Fehler

Vor der Maschinenverwendung lesen Sie aufmerksam die Anwendungsanleitungen!

Für Störungen und Schaden, die als Folge von Nichtbeachtung der Anwendungsanleitungen entstanden sind, übernehmen wir keine Verantwortung.

Sobald Mängel entdeckt sind, müssen Sie uns gleich informieren!

Zu Mängeln kann es aus folgenden Gründen kommen:

- Nicht entsprechende Anwendung,
- Falsche Anschlüsse und Antriebsarten, die kein Teil des Lieferungs pakets sind,
- Anwendung von nicht originalen Ersatzteilen und Verarbeitungen, die von uns nicht schriftlich genehmigt wurden.

Abgenutzte Teile behandeln wir nicht als Mängel und aus diesem Grund übernehmen wir keine Verantwortung.

- **ALLGEMEINE SICHERUNGANLEITUNGEN**

- **Bestimmung von Anwendungsabsicht**

Die Spaltmaschine ist gemäß diesen Anleitungen, ausschließlich für Anwendung in Forstwesen, für lineare Spaltung rechteckig an geschnittene Baumspaltleder, geeignet.

Vor der Anwendung müssen Sie die Anleitungen aufmerksam lesen und sicher sein, dass Sie sie richtig verstanden haben. Jede Anwendung außer vorgeschriebenem Nutzrahmen, handelt sich als nicht gemäß der ursprünglicher Absicht dieser Maschine. Aus diesem Grund übernimmt der Hersteller keine Verantwortung. In solchem Fall steht das Risiko bei dem Verwender selbst.

Bei der Spaltmaschine dürfen nur Originalausrüstung und Ersatzteile, die von dem Hersteller vorgeschlagen sind, verwendet werden. Eigene Umbauten an Spaltmaschine schließen Gewährleistung bzw. Garantie des Herstellers aus.

- **Allgemeine Sicherheitsanleitungen vor der Anwendung**

1. Spaltmaschine darf verwendet und gewartet werden, nur von Personen, die dafür befähigt sind, die über Gefahren belehrt wurden und die über 18 Jahre alt sind (bzw. gemäß nationaler Gesetzgebung).
2. Warnungs- und Sicherheitskleber an der Spaltmaschine enthalten wichtige Anleitungen für eine sichere Anwendung. Verfolgen Sie sie für Ihre eigene Sicherheit!
3. Spaltmaschine bzw. ihre fehlerlose Tätigkeit muss vor jeder Anwendung geprüft werden, mindestens einmal während Arbeitstag. Mängel müssen fachlich beseitigt werden.
4. Bei der Arbeit muss pflichtmäßig Schutzausrüstung verwendet werden.
5. Wenn die Arbeitsmaschine nicht gegen Bewegung versichert ist, darf sich zwischen Arbeitsmaschine und Spaltmaschine niemand befinden. Der Motor der Arbeitsmaschine muss ausgeschaltet sein und der Schlüssel ausgezogen werden.
6. Im Raum des hydraulischen Lifts von Traktor besteht bei Anknüpfen und Abknüpfen Gefahr, dass es zu Zerquetschung bzw. Zusammenpressung kommen kann.
7. Spaltmaschine soll, erst nachdem alle Schutzteile montiert sind und die Arbeitsmaschine gegen Bewegung versichert ist, verwendet werden!
8. Hydraulische Elemente sind unter großem Druck.
9. Spaltung ist nur von einer Person ausgeübt. Andere Personen sollen sich während Spaltung nicht in Spaltungsumgebung befinden.

10. Der Benutzer darf Hersteller-Einstellung nicht verändern.

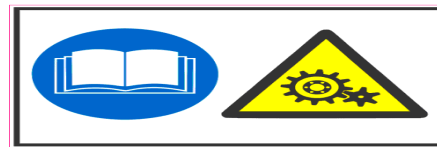
11. Schraubenbefestigung soll regelmäßig geprüft werden.

- Kleber mit Sicherheitshinweisen

Schutzausrüstung pflichtmäßig benutzen!



Anwendungsanleitungen vor Verwendung lesen und beachten!



Vorsicht, Gefahr!



Gefahr vor Handquetschung!



Mit der Hand nicht in Gefahrgebiet reichen!



Aufenthalt in Maschinengebiet verboten!



- **Sonstiges Risiko**

Auch wenn alle Sicherheitsvorschriften berücksichtigt werden und die Maschine richtig angewendet wird, besteht noch immer folgendes Risiko:

- Kontakt mit drehenden Teilen bzw. Werkzeugen.
- Verletzungen wegen bearbeiteten Teilen, die herumfliegen.
- Feueregefahr wegen Reibung bzw. Komponentenüberhitzung.
- Gehörverschlechtern ohne Geräuschdämpfer.
- Nicht entsprechendes Personenverfahren (z.B. Mehrarbeit, psychische Überbelastung...).

Bei jeder Maschine besteht verschiedenes Risiko, deswegen muss man bei Arbeitsverfahren immer vorsichtig sein. Für die Sicherheit bei der Arbeit ist das Personal, das mit der Maschine arbeitet, verantwortlich!

- **Absicht der Anwendung**

Die Maschine BODM 20-01 ist ausschließlich für Feuerholzspaltung geeignet. Feuerholz soll in Diameter 10–120 cm und in Länge 15–108 cm messen.

Die Maschine darf nur für Feuerholzbearbeitung verwendet werden!

- **Nicht entsprechende Anwendung**

Jede nicht entsprechende bzw. andere Anwendung, als in Anwendungsanleitungen beschrieben, ist ausdrücklich verboten!

- **BESCHREIBUNG**

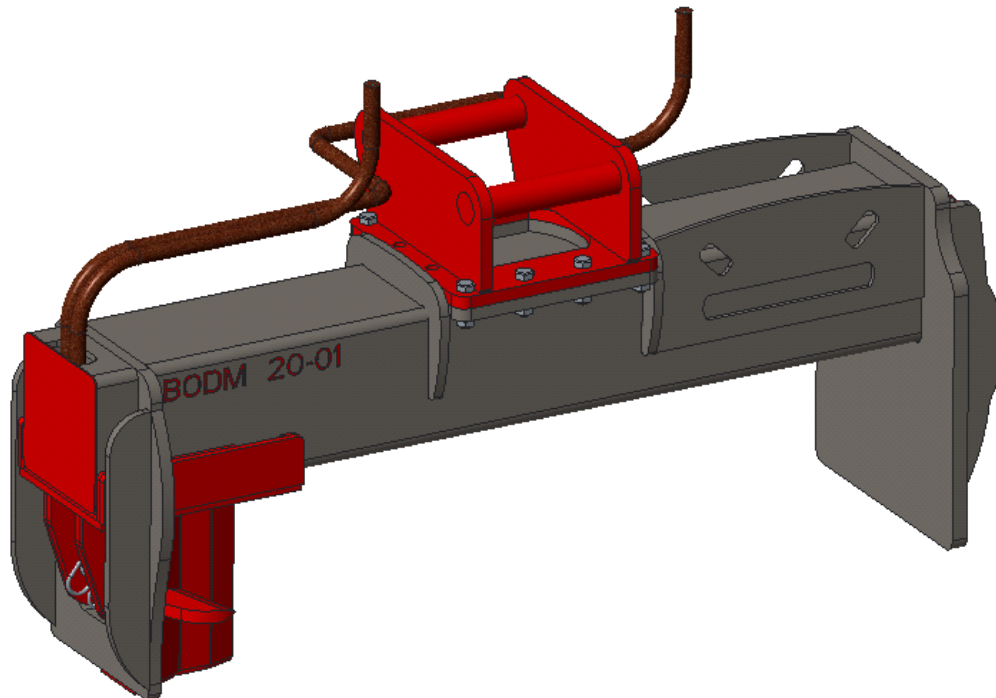
- **Technische Daten**

Model	BODM 20-01
Antrieb	Hydraulischer Zylinder
Beschreibung	Hydraulischer Zylinder für eine Maschine mit hydraulischem Zylinder
Spaltpower [t]	20
Axtgang [mm]	1150

Höhe von Spaltteil bis [mm]	1150
Spaltungshöhe aufm Tisch bis [mm]	1120
Spaltungsdiameter bis [mm]	100 – 1500
Spaltungsgeschwindigkeit [cm/s]	7 (abhängig von der Arbeitsmaschine)
Spaltungszeit / Rückgang [s/1050 mm]	13 (abhängig von der Arbeitsmaschine)
Erforderte Macht der Arbeitsmaschine [kW/KM]	30 KM (Arbeitsmaschine-Gewicht – minimal 2t)
Gewicht [kg]	354
Abmessung HxBxL [mm]	580 x 420 x 1545
Ölmenge [l]	6 l nur in Spaltmaschine (ohne Arbeitsmaschine)
Geräuschniveau [dB]	0 dB (dabei wird das Geräusch von Arbeitsmaschine, an die die Spaltmaschine angeschlossen ist, in Betracht genommen)

- ANTRIEBANWEISUNGEN
- Anschluss an eine Baumaschine

Eine Baumaschine hat an ihrer Arbeitshand ein Schnellwechselmechanismus, an das die Spaltmaschine angeschlossen wird. Die Spaltmaschine muss linear stehen, wie es auf dem Bild unten gezeigt ist.



Schnellwechselmechanismus

Hydraulische Röhre



Wenn die Baumaschine der Spaltmaschine nähert, darf sich niemand zwischen den beiden Maschinen befinden.

In der Umgebung der Baumaschine besteht das Gefahr einer Zerquetschung und Scherendruck.

Wenn die Spaltmaschine und die Baumaschine in Betrieb sind, darf sich niemand in diesem Gebiet befinden.

Mit Hilfe der Baumaschine wird das Schnellwechselmechanismus, das schraubenförmig an die Spaltmaschine steht, angeschlossen. Nach dem Anschluss muss man auch zwei hydraulische Röhre an Schnellknüpfverbindungen an der Baumaschine anschließen (hydraulische Röhre sind auf dem Bild oben gezeigt).

- Lenkhebel

- SPALTUNGSVERFAHREN

Das Spaltverfahren selbst bezieht sich mehr oder weniger auf die Arbeitsmaschine. Das Spaltverfahren wird mit zwei Tasten an dem Lenkhebel der Arbeitsmaschine gesteuert (sieh das Bild unten). Diese zwei Tasten steuern den hydraulischen Zylinder an der Spaltmaschine



- **REGELMÄSSIGE PRÜFUNGEN UND WARTUNG VON SPALTMASCHINE**

- **Schutzteile**

An der Maschine müssen ständig alle Schutzteile montiert sein (Deckel, Schutzgitter u.Ä.).

- **Prüfen von Schraubverbindungen**

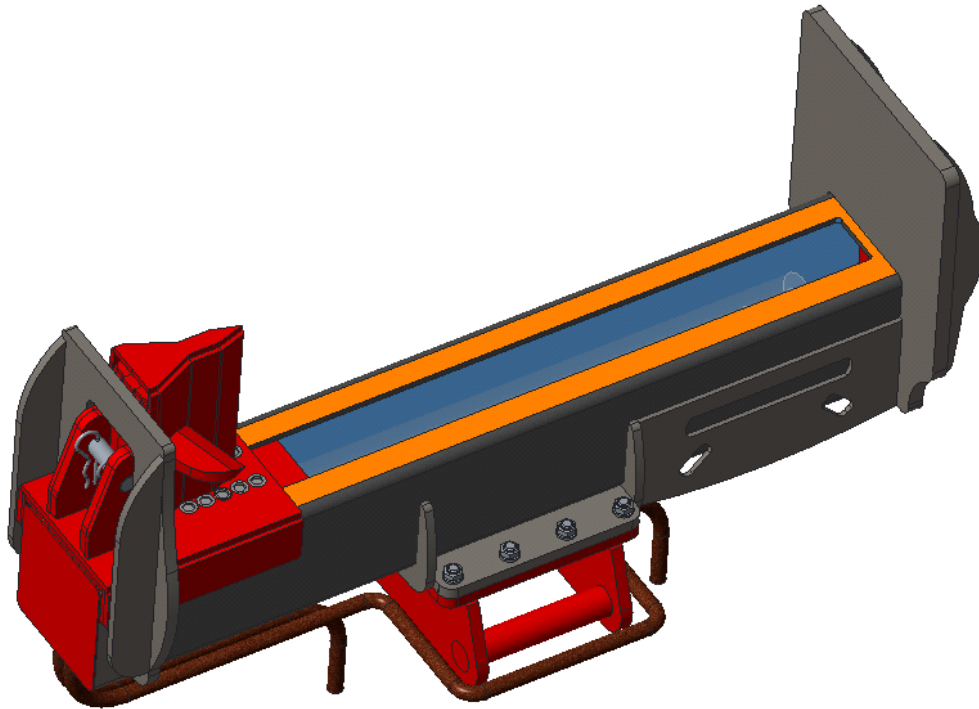
Nach ersten zehn Arbeitsstunden müssen die Schraubverbindungen geprüft und zusätzlich festgeschraubt werden. Später macht man das nach jeden 50 Arbeitsstunden.

Sicherungsventilverschluss für zweihändige Lenkung von Schiebwalze muss mit der Spaltaxt geprüft werden. Einstellungsänderungen dürfen nur von bevollmächtigtem Service gemacht werden.

- **Fettschmierer**

Schmierer Sie mit einem Pinsel halbflüssiges Fett an die Führungssäule, durch die ganze Fläche der Spaltaxt, nach jeden zwei Betriebsstunden (unten sehen Sie die Fläche, wo Sie das Fett anstreichen sollen).

Fläche zu Anstreichen



X,X+1
 X,XX+-
 X,XXX+-
 ANG +1

- **Hydraulische Führungen**

Nach erster Betriebsstunde muss man prüfen, ob alle hydraulischen Führungen dicht und gut angeschlossen sind. Dichtung und Anschluss von hydraulischen Führungen müssen nach jeden 100 Betriebsstunden geprüft sein. Jeder Schaden an hydraulischen Führungen muss gleich repariert bzw. beseitigt (Wechsel von Ersatzteil) werden.

- **Vorgeschlagene hydraulische Öle**

Hersteller	Ölart
FUCHS	Plantohyd 32S* / RenolinB46 HVI
GENOL	Hydraulisches Öl 520
ARAL	Vitam VF46
CASTROL	Hyspin AWH-M 46
ESSO	Univis N46
ELF	Hydrelf DS 46
SHELL	Donax TA
OMV	ATF II

- FEHLERBESEITIGUNG



POZOR!
SPLOŠNA NEVARNOST

Bei der Beseitigung der Fehler an der Maschine muss die Maschine allerdings in Stillstand sein und der Antrieb muss ausgeschaltet sein.

Fehler	Mögliche Ursache	Maßnahme
Axt streckt sich nicht aus	Zu wenig Öl in hydraulischem System	Prüfen Sie Ölniveau in Arbeitsmaschine
Hydraulisches Öl ist zu heiß	Zu wenig Öl in hydraulischem System Verminderte Qualität von hydraulischem Öl	Prüfen Sie Ölniveau in Arbeitsmaschine Hydraulisches Öl wechseln
Geringere Maschinenleistung	Hydraulisches Öl ist zu heiß Zu wenig Öl in hydraulischem System	Sieh »Hydraulisches Öl ist zu heiß« Prüfen Sie Ölniveau in Arbeitsmaschine
Spalt-Werkzeug ist blockiert	Führungs-/Gleitplatten sind abgenutzt Knorriges Holz	Wechseln und Schmieren von Führungs-/Gleitplatten Holz am Rand beginnen zu spalten
Hydraulische Walze dichtet nicht	Abgenutzter Druckring Gelockerte Kolbenstange-Führung Kolbenstange beschädigt	Druckringe wechseln Kolbenstange-Führung festschrauben Kolbenstange wechseln

- Abfallentsorgung



POZOR!
SPLOŠNA NEVARNOST

Abfallentsorgung muss gemäß entsprechenden Staatsvorschriften bzw. –richtlinien verlaufen!

Materiale, die recycelt werden können, sammeln Sie getrennt und in sauberem Stand für weitere Umarbeitung!

- SERVICE

Serviceleistungen und benötigte Ersatzteile bzw. zusätzliche Ausrüstung für das Produkt versichern wir für die Periode mindestens fünf Jahre nach der dem Abschluss von dieser Serienproduktion. Für die Bestellung der Ersatzteile für diese Spaltmaschine wenden Sie sich direkt an Ihren Lokalhändler.

- **ES - KONFORMITÄTSBESCHEINIGUNG**

Als Hersteller von BODM 20-01 erkläre ich mit voller Verantwortung, dass die unten angewendete Maschine geformt und hergestellt ist, gemäß allgemeinen Sicherheits- und Gesundheitsforderungen nach Direktive ES über Maschinen 2006/42/ES.

Diese Aussage gilt, bis keine Veränderungen an der Maschine, außer mit unserer Zusage, gemacht werden.

Hydraulische Spaltmaschine für die Arbeit mit einer Baumaschine - BODM20-01, 2017

Für Geltung von Sicherheits- und Gesundheitsforderungen, aufgelistet in ES-Regelungen, werden folgende Standards in Betracht genommen:

EN ISO 12100 Allgemeine Vorschriften für Maschinenbau

EN ISO 4254-1 Landmaschinen – Sicherheit – allgemeine Forderungen

EN 13857 Sicherungsdistanz – obere und untere Glieder

EN 349 Mindest-Abstand zu Vermeidung von Beschädigung der Körperteile

EN 4413 allgemeine Sicherheitsforderungen – Hydraulik

Mit internen Maßnahmen wird versichert, dass Serienmaschinen immer gemäß jeweiligen Forderungen der ES-Richtlinien und verwendeten Standards hergestellt sind.

Folgend gibt es den Namen und die Adresse der Person, die die obige ES-Konformitätsbescheinigung unterschrieben hat und die für die Zusammensetzung der technischen Dokumentation bevollmächtigt ist.

The image shows the CE mark, which consists of the letters 'C' and 'E' in a stylized, bold, sans-serif font. The 'C' is on the left and the 'E' is on the right, both with a slight gap between them.

Boštjan Ocepek

28.10.2017, Zagorje ob Savi